



太平洋と日本海 二つの海を持つまち

広報

# やぐさ

115年の思い出に別れを惜しむ  
山崎小学校閉校式が  
挙行されました

詳細は14ページ

令和3年  
2021  
3  
Vol.186

# 確定申告期限の延長と振替日 (振替納税)の変更について

今般、新型インフルエンザ等対策特別措置法に基づく緊急事態宣言の期間が、令和2年分所得税の確定申告期間(2月16日～3月15日)と重なることを踏まえ、十分な申告期間を確保して確定申告会場の混雑回避の徹底を図る観点から、申告所得税および復興特別所得税、贈与税、個人事業者の消費税および地方消費税の申告期限と納付期限について、全国一律で4月15日(木)まで延長されることになりました。

これに伴い、申告所得税および個人事業者の消費税の振替納税をご利用されている方の振替日についても、申告所得税は5月31日(月)、個人事業者の消費税は5月24日(月)に変更となりました。  
感染リスク軽減の観点から、申告書の作成は、国税庁HP「確定申告書作成コーナー」をご利用し、印刷して郵送、もしくはe-Tax(電子

申告)での送信などによる提出をお願いいたします。  
【問い合わせ先】  
八雲税務署  
0137-63-2148

## ■申告・納付期限

	延長前	延長後
申告所得税	3月15日(月)	4月15日(木)
個人事業者の消費税	3月31日(水)	
贈与税	3月15日(月)	

## 町民税・道民税

### 申告期限の延長について

所得税等の申告期限の延長に伴い、町民税・道民税の申告期限についても、4月15日(木)まで延長になりました。  
なお、3月16日(火)以降に確定申告書および町民税・道民税申告書が提出された場

合には、令和3年度個人町民税・道民税や令和3年度国民健康保険税の当初発送の納税通知書に所得金額等の反映が間に合わない場合もごさいますのでご了承ください。

### 八雲税務署における延長の日程

日 程	時 間	会 場
3月16日(火)～ 4月15日(木)の間 土日祝日を除く	午前9時～ 午後4時まで	八雲地方合同庁舎 2階 八雲税務署内

### 役場における延長の日程

日 程	時 間	会 場
3月16日(火)～ 4月15日(木)の間 土日祝日を除く	午前8時30分～ 午後5時15分まで	八雲地域 役場1階 住民税係窓口
		熊石地域 熊石総合支所1階 税務係窓口

八雲町と明治安田生命保険  
相互会社

### 町民の健康増進など に関する協定を締結 しました

1月28日、八雲町と明治安田生命保険相互会社との間で、「包括連携協定」を締結いたしました。この協定は、町民の皆さんの健康増進、安全・安心なまちづくりに関することなど7項目について定められており、今後、相互連携と協働により活動を推進していくこととしています。



まだマイナンバーカードをお持ちでない方へ

# QRコード付き交付申請書が 順次送付されます!

2021年3月までに

マイナンバーカードを申請すると  
マイナポイントがもらえるよ!

付与率  
25%  
※5,000円相当



## QRコードを使って、お家でスマホでカンタン申請!



申請後、概ね1か月で市区町村から「交付通知書」が届きますので、必要書類を持参して、市区町村の交付窓口でマイナンバーカードを受け取りに行きましょう!



詳しくはこちらへ <https://mynumbercard.point.soumu.go.jp/>

マイナポイント 換取へ

問い合わせ先: マイナンバー総合フリーダイヤル ☎ 0120-95-0178 平日9時30分～20時00分 / 土日祝9時30分～17時30分



## 新型コロナワクチン接種に関する注意喚起

# 行政機関等をかたった「なりすまし」にご注意ください



### ■ワクチン接種は無料です —接種を受ける際の費用は全額公費です—

<消費生活センターへ寄せられた事例>

「コロナウイルスワクチンが接種できる。後日全額返金するので、お金を振り込むように」と保健所を名乗る電話があった。

### ■電話・メールで個人情報を求めることは有りません!

—市区町村から「接種券」「接種のお知らせ」が届きます—

<消費生活センターへ寄せられた事例>

高齢者宅に「コロナワクチンが無料で受けられます」と個人情報を聞き出す不審な電話がかかってきた。

怪しい電話の場合は、そのままにせず、下記までご連絡ください。

#### 【問い合わせ先】

- ・国民生活センター 新型コロナワクチン詐欺 消費者ホットライン ☎0120-797-188
- ・消費者ホットライン(局番なし) ☎188
- ・政策推進課協働推進係 ☎0137-62-2300

■口中窓口に来ることができない方へ

# 電話予約で住民票や税の 証明書を交付しています



仕事の都合などで、役場の業務時間内に来ることができない場合、日中に電話で予約することにより、夜間や休日に証明書を受け取れますので、ぜひご利用ください。

【電話予約できる証明書と予約先】

- ①住民記録関係証明書
  - 住民票、戸籍の附票
  - ・住民生活課戸籍住民係
  - ・熊石総合支所
  - 住民サービス課戸籍保険係
  - ②税関係証明書
  - 所得証明書、所得・(非)課税証明書、(非)課税証明書、児童手当用証明書
  - ・財務課住民税係
  - 固定資産評価証明書、固定資産公課証明書、固定資産名寄台帳の写し
  - ・財務課資産税係
  - 納税証明書
  - ・財務課納税係
- ※熊石総合支所地域振興課税務係にて②に記載の全ての税関係証明書の予約ができます。

## 【電話予約の受付時間】

午前8時30分～  
午後5時15分(平日のみ)

## 【予約できる方および証明書を受け取る方】

本人または同一世帯員の方  
※戸籍の附票は、本人または同一戸籍の方

## 【受け取りに必要なもの】

本人確認書類(運転免許証など)、印鑑、手数料

## 【証明書を受け取る場所と時間】

- ①場所(予約先での受け取り)
  - ・本庁舎夜警員室
  - ・熊石総合支所
  - ②時間
  - ・平日 午後5時15分～  
午後8時
  - ・休日 午前8時30分～  
午後8時
- 【その他】  
※落部支所は、夜間・休日に職員が不在のため、このサービスを行うことができません。落部地区の予約と受け取りは本庁舎で行っていますのでご了承ください。  
※受け取りに来る予定日の7日前から受付します。  
※証明書によっては、別に添付書類を必要とするなど対応できないこともありますので、申し込みの際にご確認願います。  
※この電話予約のほか郵便で請求することもできますので、請求方法については問い合わせください。

## 【問い合わせ先】

- ・住民生活課戸籍住民係  
☎0137-62-2112
- ・財務課住民税係、資産税係、納税係  
☎0137-62-2114
- ・熊石総合支所住民サービス課、地域振興課  
☎01398-2-3111

協会けんぽ北海道支部からのお知らせ

## 令和3年度保険料改定のお知らせ

令和3年3月分(4月納付分)から健康保険料率は10.45%(プラス0.04ポイント)、介護保険料率は1.80%(プラス0.01ポイント)となります。健康保険料率および介護保険料率の引き上げについては、ご理解いただきますようお願いいたします。

## 【問い合わせ先】

全国健康保険協会(協会けんぽ)北海道支部  
☎011-726-0352



## 『冬期福祉手当』の申請はお済みですか？

町では、高齢の方や心身に障がいのある方の冬期間における在宅生活を支援し、在宅福祉の向上を図ることを目的に「冬期福祉手当」を給付しています。

詳しくは、広報11月号に掲載していますが、該当要件等の詳細をお伝えすることもできますので、お気軽にお尋ねください。

## 【申請期限】 3月31日(水)

## 【申請窓口】

- ・保健福祉課高齢者福祉係
- ・住民生活課社会係
- ・熊石総合支所 住民サービス課
- ・落部支所
- 【問い合わせ先】
- ・保健福祉課高齢者福祉係 (シルバープラザ内)  
☎0137-64-2111
- ・熊石総合支所 住民サービス課  
☎01398-2-3111

# 引っ越しの際は、住民票の異動を忘れずに！

3月、4月は入学・就職・転勤により引越しの多い時期となります。引越しの際は住民票の異動届出が必要となり、進学(大学等)・一時的な就労であっても、1年以上別の住所へ異動される方は届出の対象となりますのでご注意ください。

この届け出は国民健康保険、国民年金、選挙人名簿への登録などの行政サービスの基礎となり、大切な手続きですので忘れずに行ってください。

## 住民票の異動届出(例)

<b>八雲町から転出される場合</b> 	<b>八雲町に転入される場合</b> 
<b>八雲町</b> 転出前に八雲町で転出届を提出し、転出証明書を受け取る <b>札幌市</b> 転入した日から14日以内に札幌市へ転出証明書を添えて転入届を提出	<b>札幌市</b> 転出前に札幌市で転出届を提出し、転出証明書を受け取る <b>八雲町</b> 転入した日から14日以内に八雲町へ転出証明書を添えて転入届を提出
<b>八雲町内で転居される場合</b> <b>八雲町</b> 転居した日から14日以内に転居届を提出	

◆カードに住所変更の記載をします



- 【必要書類】**
- 本人確認書類(運転免許証等)…届出人分
  - マイナンバーカード・住基カード(お持ちの方)…異動者全員分
  - 外国人の方は、在留カードまたは特別永住者証明書…異動者全員分
- ※ご不明な点はお問い合わせください。  
**【問い合わせ先】** 住民生活課戸籍住民係 ☎0137-62-2112

なお、3月30日から4月5日頃までは、窓口が大変混みますので、分散した来庁にご協力をお願いします。

## 農地のあっせん(売買)の申出はお早めに

農業委員会では、農業経営の規模拡大や農地などの有効活用に結びつくよう農地のあっせんを行っています。

農地のあっせんには、農業委員による現地確認が必要で、積雪期には農地の状況を確認出来ないことから、9月初旬までに農業委員会事務局へ申し出てください。

また、あっせん手続きの前に、相続登記や抵当権等の担保物権の解除、賃貸借権や使用貸借権の設定解除などの手続きが必要な農地もありますので、期日に余裕をもって農業委員会事務局にご相談ください。

**【問い合わせ先】**  
 農業委員会事務局  
 ☎0137-62-2203

※あっせん可能な農地であるか農業委員会が判断しますので詳しくは左記まで問い合わせください。

障害のある方々の就労を叶えます

実績多し!!

仕事 決まったよ!

今すぐお電話を!

138-83-8018  
080-1896-1077

jobsp.hirano@gmail.com

障害者手帳、障害者基礎年金の証明書  
 自立支援医療受給者証をお持ちでない方もお気軽にご相談ください。

障害者就労移行支援事業所  
 函館市若菜町1-7  
 ジョブシード 検査

司法書士・行政書士 やまびこ事務所

●相続・遺言など 夜間・休日対応・出張もOK

お困りのことはありませんか? 初回相談無料

☎0137-63-2917

司法書士・行政書士 青沼千鶴 [行政相談委員]  
 八雲町本町87番地2F(ふたばさん2階)

# 子ども医療費受給者証の更新のお知らせ

子ども医療費受給者証は、7月31日が有効期間となっておりますが、下記に該当するお子さんについては3月31日までとなっているため、4月1日からお使いいただける受給者証を3月下旬に郵送します（高校を卒業する方は3月31日で期間満了により助成終了となります）。

また、中学校を卒業するお子さんについては、高校に進学することが医療費助成の対象条件となるため、継続の手続きが必要です。手続き方法については3月下旬に個別に案内文書を郵送します。なお、今回手続きが必要な方は中学校を卒業する方となりますが、現在高校に在学中の方も、下記の要件に該当する場合は、医療費助成の対象外となり、資格喪失の手続きが必要となりますので、国民健康保険係まで問い合わせください。

なお、助成対象になると思われる方で受給者証が届いていないなどの場合にも、お手数ですが国民健康保険係まで問い合わせください（新たに

助成対象となる場合には、申請手続きが必要となります。）

## 【子ども医療費受給者証送付対象者】

- ・ H20・4・2～H21・4・1 生まれのお子さん
  - ・ H26・4・2～H27・4・1 生まれのお子さん
- ※重度心身障がい者医療費受給者証・ひとり親家庭等医療費受給者証をお持ちのお子さんは有効期間が7月31日までのため、3月中の受給者証の送付はありません。

## 【更新手続き案内送付対象者】

- ・ H17・4・2～H18・4・1 生まれのお子さん

## 【医療助成の対象外となる場合】

- ① 高等学校等を退学した方
- ② 婚姻した方
- ③ お子さん自らが医療保険各法の被保険者、組合員または世帯主となった方

## 【申請先】

- ・ 住民生活課国民健康保険係
- ・ 熊石総合支所住民サービス課
- ・ 落部支所

## 【問い合わせ先】

住民生活課国民健康保険係  
 ☎0137-62-2112

# 八雲町介護マーク入り名札を配布しています



障がい者や高齢者の介護は、周りから見て介護中であることが分かりにくく、誤解や偏見を持たれることがあります。そのため、周囲の人に介護中であることを伝えて温かく見守ってもらえるよう、「介護マーク」入り名札を希望者の方に無料で交付しています。

## 【利用が想定される場面】

- ・ 介護していることを周囲にさりげなく知ってもらいたいとき
- ・ 公共施設やスーパーなどが集まる施設のトイレ付き添うとき
- ・ 男性介護者が女性用の下着を購入するとき
- ・ 病院などで一人でも医師等の話を聞けそうに見える方に付き添い、一緒に診察室等へ入るときなど

## 【交付対象者】

- ① 町内に住所を有する障がい者や高齢者等の介護を行っている方（介護者の方は、町外在住でも構いません）

- ② 町内の介護サービス事業所などで介護に携わる方
- ③ 町内居住で、介護に携わるボランティアをしている方

## 【申請時の持ち物】

- ① 介護者の本人確認書類（例）  
運転免許証、パスポート、保険証など
- ② 要介護者となる方が介護を要すると判断できる証明書（例）  
の原本または写し

- ・ 介護保険被保険者証（要介護認定を受けている方のみ）
- ・ 身体障害者手帳
- ・ 療育手帳
- ・ 精神障害者保健福祉手帳
- ・ その他介護を要することがわかる証書（特定疾患医療受給者証など）等

※申請時、印鑑は不要です。

## 【配布場所・問い合わせ先】

- ・ 保健福祉課包括支援係（シルバープラザ内）  
☎0137-65-5001
- ・ 熊石総合支所住民サービス課  
☎01398-2-2365

故人への想いを伝えるお手伝い

## あおい セレモニー

24時間・365日対応

- ・ 家族葬（50名様までの密葬用ホールあります）
- ・ 寺院・町内の会館を利用し、ご希望にあわせて様々な宗教形式、無宗教形式の葬儀に対応
- ・ 専門スタッフに全てお任せください

〒049-3102  
 北海道二海郡八雲町東町247-1  
 電話 0137-64-2855・FAX 0137-66-5015

# ごみの排出について

例年、3月下旬から4月上旬の引越シーズンは、ごみの排出量が増加します。引っ越しで出るごみを一度に全て収集場所へ排出されると、一回では収集できず、収集業務に支障をきたし付近の方々に迷惑をかけるのでおやめください。引っ越しや大掃除等で大量にごみを捨てる場合は、次の方法で廃棄してください。

- 一度に全てを収集場所へ排出せずに、数回に分けて排出していただくか、各地域で決められた下記の処理施設へ直接搬入してください。

## ■搬入先

八雲地域	燃やせるごみ	<b>■リレーポート山越</b> 住 所 長万部町字豊津35-1 ☎01377-5-3535 受入時間 午前8時30分～午後4時30分(月～土曜日)
	燃やせないごみ 資源ごみ 粗大ごみ	<b>■最終処分場(リサイクルセンター)</b> 住 所 八雲町黒岩482 ☎0137-68-2464 受入時間 午前9時～午後4時(月～金曜日) 午前9時～正午(土曜日) ※3月20日(土)は、休みとなっていますのでご注意ください。
熊石地域	燃やせるごみ 燃やせないごみ 粗大ごみ	<b>■南部松山清掃センター</b> 住 所 江差町字田沢町681 ☎0139-53-6301 受入時間 午前9時～午後4時(月～金曜日) 午前9時～正午(土曜日) ※機械整備日はお休みになります ※2 t以上のトラックで搬入する場合は事前に連絡してください

※使い終えた家電リサイクル法対象品(冷蔵庫・冷凍庫、テレビ、洗濯機、衣類乾燥機、エアコン)を排出される方がいますが、町では収集いたしません。

処理については、購入店・販売店・メーカー等へご相談ください。

※タイヤ・パソコンなどの処理が困難なものや、ピアノ・金庫などの重量があり人力ではトラックに積み込めないものは収集出来ませんので、購入店・販売店・専門店等へご相談ください。

【問い合わせ先】 環境水道課 環境衛生係 ☎0137-63-2020  
 熊石総合支所 住民サービス課 ☎01398-2-3111

公売のお知らせ

2tダンプ  
売り払い



町では、2tダンプを一般競争入札により売り払いいたします。参加条件等は次のとおりです。ご希望の方は、熊石総合支所地域振興課で「売却説明書・申請書」を交付するほか、町HPでも閲覧・ダウンロードできます。

【売り払い物件】

2tダンプ  
トヨタダイナ ダブルキャブ  
(定員6名)

平成20年車

令和3年6月21日車検満了  
・走行距離 271,486km  
(令和3年2月現在)

現状渡し

【入札参加資格】

3月5日現在で町内個人または町内に営業所等がある法人で、町税および町に納付すべき公共料金等に滞納がなければ参加できます。詳細については下記に問い合わせいただくか、町HPで確認ください。

【予定価格】

最低売却価格を設定してはいますが、事後公表とします。

申請に必要な書類

個人の場合	法人の場合
<ul style="list-style-type: none"> <li>入札参加申請書兼納税証明書(様式第1号)</li> <li>公共料金等納付状況調査同意書(様式第4号)</li> <li>八雲町が発行する身分証明書(発行後3ヵ月以内のもの)</li> </ul>	<ul style="list-style-type: none"> <li>入札参加申請書兼納税証明書(様式第1号)</li> <li>公共料金等納付状況調査同意書(様式第4号)</li> <li>法人登記事項証明書または営業証明書ほか入札参加資格を有することを証明する書類(発行後3ヵ月以内のもの)</li> </ul>

【申込受付期間】

3月5日(金)～17日(水)  
(土、日、祝日を除く)

【返信用封筒】

入札資格審査結果通知を送るため封筒の表に申請者(入札者)の住所(所在)、氏名(名称)を記載し、簡易書留料金分(404円)の切手またはこれに類するものを貼ったもの。

【提出部数】

各1部

【受付場所】

熊石総合支所地域振興課  
建設水道係

【車両公開日】

3月15日(月)～17日(水)  
午前10時～午後3時  
(正午～午後1時までを除く)

【車両公開場所】

熊石地域除雪車両センター  
車庫前

【入札および開札日時・場所】

3月26日(金) 午前10時  
熊石総合支所第1会議室

【入札結果の公表】

入札結果(物件、金額、氏名等)は、町HPで公表します。

【利用条件など】

転売は禁止とします。再利用等への用途制限はしていませんが、契約締結日から原則2年間利用してください。

【問い合わせ先】

熊石総合支所地域振興課  
☎01398-2-3111

八雲町花いっぱい運動  
推進委員会の会員を  
募集しています

八雲町花いっぱい運動推進委員会では、花と緑のあふれる町づくりを推進するため、1年を通してさまざまな活動を実施しています。駅前花壇整備のほか、花壇づくりの研修会の実施など、花と緑に関する活動へ参加してみませんか?皆さんのご参加をお待ちしています。

【問い合わせ先】

八雲町花いっぱい運動推進委員会(八雲町公民館内)  
☎0137-63-3131

ふるさと納税の状況

1月末現在(累計令和2年4月～令和3年1月)

寄附件数 95,957件

寄附金額 1,836,811,670円

郷土資料館企画展のお知らせ  
収蔵美術展「短冊や色紙に描かれた短歌・俳句」を開催します

郷土資料館が所蔵する与謝野晶子・柳原白蓮・徳田秋声などの短歌や内藤鳴雪・村上鬼城・長谷川かな女・青木郭公や八雲俳句会員の俳句などの短詩形文学作品を展示します。

【開催場所】

八雲町木彫り熊資料館  
2階小展示室

【開催日時】

3月2日(火)～28日(日)  
午前9時～午後4時30分  
※毎週月曜日・国民の祝日は休館します。

【入館料】

無料

※新型コロナウイルス感染症の予防対策のため、密を避け、マスクの着用、手指の消毒などのご協力をお願いいたします。

【問い合わせ先】

八雲町郷土資料館  
☎0137-63-3131



# 貸付物件入札のお知らせ

次により、町有建物の貸付の一般競争入札を行います。最低入札価格以上で最高の金額で入札された方を落札者として貸付します。

## ■貸付物件(建物)

建物所在・地番	名称	延床面積	※最低入札価格	制限等
二海郡八雲町宮園町128番地2、128番地54	旧いこいの家 (児童福祉施設)	467.88㎡	676,297円/年	有り

※最低入札価格は、最低貸付価格です。

### 【入札参加の条件】

- ①旧いこいの家の施設を有効活用できる**事業計画書を提出**し、その計画を適切に遂行できる、町内に住所および本社を有する法人
- ②事業計画の遂行に必要となる事業の許認可・資格等を有する、または、事業開始までにそれらを取得する見込みがあること
- ③**入札の事前説明会および現場説明会の参加者**
- ④貸付代金の納入は契約後、町が定める期限までとします
- ⑤町税等に未納がないこと

【事前説明会】入札に先立ち、入札条件等の説明会および現場説明会を開きますので、入札に参加を希望される方は必ず参加してください。

【事前説明会日時、場所】3月19日(金) 午後1時30分 第2委員会室(3階)

【一般競争入札日時、場所】3月26日(金) 午前9時30分 第1委員会室(3階)

【問い合わせ先】入札手続きに関すること 総務課地籍管財係 ☎0137-62-2111

貸付物件に関すること 住民生活課社会係 ☎0137-62-2112

## 北海道からの お知らせ

# 地震からわが家を守ろう 戸建て木造住宅の 無料耐震診断のご案内

北海道では、道民の方々の地震に対する不安の解消と住宅の耐震改修等を促進するため、戸建て木造住宅を対象とした無料耐震診断を実施しています。是非、ご活用ください。

### 【対象住宅】

- ・2階建て以下で延べ床面積が500平方メートル以下の戸建て木造住宅。
- ・申請者が所有または居住していること。・建築年次は問いません。

### 【診断方法】

- ・現地調査は行いません。・住宅の図面と申請者からの申し出により診断します。

### 【申込および診断の実施】

- ・あらかじめ耐震診断申込書を渡島総合振興局建設指導課へ郵送またはFAX送信し、事前に受付けを行ってください。
- ・申込書は、北海道建設部住宅局建築指導課のHP「戸建て木造住宅の無料耐震診断のご案内」のサイトからダウンロードできます。
- ・耐震診断は、振興局建設指導課が実施します。
- ・耐震診断の際は、住宅の図面(仕上げ表、寸法の記入のある各階平面図で筋かい等の位置および仕様の分かるもの)のコピーを用意してください。
- ・耐震診断の結果は、後日、お知らせします。

### 【問い合わせ先】渡島総合振興局建設指導課

☎0138-47-9466 ☎0138-47-9208



# 国民健康保険・後期高齢者医療からのお知らせ 高額介護合算療養費の制度と 申請手続きについて

## 申請手続きについて

### 【高額介護合算療養費制度】

医療と介護の両方を利用している世帯の自己負担を軽減する制度です。

同一世帯の加入者が、①「病院にかかったとき」、②「介護サービスを利用したとき」の1年間の自己負担額の合計が、表の基準額を超えた場合、役場窓口へ申請することで、③「高額介護合算療養費」として支給されます。



### ③高額介護合算療養費

①と②の自己負担額を合算し、下表の基準額を超えた分が支払われます。

- ※同一世帯であっても、加入している医療保険が違っていると合算できません。
- ※医療保険または介護保険の自己負担額のいずれかが0円の場合、または支給決定額が500円以下の場合には支給されません。
- ※各種医療費助成制度を利用していている方は、医療機関窓口で支払う自己負担額が軽減されていますが、介護サービス費との合算となる場合があります。

### 【申請手続】

高額介護合算療養費（令和元年度分）が支給の対象となる方には、3月以降に申請案内を送付します。

ただし、次に該当する方には、申請案内ができない場合がありますので、国民健康保険係へご相談ください。

- ▼令和元年8月1日〜令和2年7月31日の間で次の方
- ・被用者保険から国民健康保険へ移行された方
- ・被用者保険または国民健康保険から後期高齢者医療に移行された方

保険から後期高齢者医療制度に移行された方

他の市町村から転入した方

【国保制度に関する問い合わせ先】

・住民生活課国民健康保険係

☎0137-62-2112

【後期高齢者医療制度に関する問い合わせ先】

・北海道後期高齢者医療広域連合

☎011-290-5601

・住民生活課国民健康保険係

☎0137-62-2112

### ■国保被保険者70歳未満の方

区分	自己負担額の合計基準額
区分ア	212万円
区分イ	141万円
区分ウ	67万円
区分エ	60万円
区分オ	34万円



### ■後期高齢者医療・国保被保険者70歳以上の方

負担割合	区分	自己負担額の合計基準額
3割	現役並み所得者	(課税所得690万以上) 212万円
		(課税所得380万以上) 141万円
		(課税所得145万以上) 67万円
1割 (国保2割含む)	一般	56万円
	住民税非課税世帯	
	区分Ⅱ	31万円
	区分Ⅰ	19万円

## 3月の『ホッとサロン』を開きます

- 学校へ行きたくない、休みがち
  - 他の子とうまくなじめない
  - 進路のことが心配
  - 家族の理解の悩み など
- ひとりで悩まずお話しませんか？  
初めての参加で不安な方はご連絡ください。

【日時】  
3月19日(金)  
午後1時30分〜2時30分

【場所】子育て支援センター

【対象】保護者、学校関係者、支援者

【申込期限】  
3月18日(木)まで

【申込・問い合わせ先】  
子育て支援センター

☎0137-62-2573

※来館時、体調調査をお願いしています。

※ご利用の際には、検温をしてから来館し、マスク着用を忘れずお願いします。

※館内は消毒、換気を行っています。

※新型コロナウイルス感染症対策のため、中止となる可能性があります。



# 町営住宅入居者募集

## 【八雲地域】

団地名	建築年度	募集戸数	構造・間取・面積	家賃	浴室
新栄町団地(栄町94-3)	H11	1	1棟14戸重ね建(1F) 1LDK 74.70㎡	15,700円～23,400円	ユニットバス
新栄町団地(栄町94-3)	H11	1	1棟14戸重ね建(2F) 2LDK 98.96㎡	23,700円～35,300円	ユニットバス
宮園町団地(宮園町128-21)	H3	1	1棟10戸重ね建(2F) 2LDK 60.95㎡	15,900円～23,700円	風呂場
出雲町A団地(出雲町60-6)	S56	1	1棟6戸2階建 3DK 67.68㎡	16,900円～25,200円	風呂場
野田生団地(野田生463-1)	S53	3	1棟6戸2階建 3DK 63.86㎡	12,600円～18,800円	風呂場
落部団地(落部839-2)	H12	1	1棟10戸重ね建(1F) 1LDK 78.14㎡	14,200円～21,100円	ユニットバス

【熊石地域】 公営住宅の空き部屋を支障のない限り「みなし特定公共賃貸住宅(収入要件などを特定公共賃貸住宅まで拡大した住宅)」として入居が可能です。

団地名	建築年度	募集戸数	構造・間取・面積	家賃	浴室
折戸団地(熊石折戸町99-1)	H14他	5	1棟8戸重ね建(1F) 2LDK 59.31㎡	16,200円～24,100円	ユニットバス
相沼団地(熊石相沼町29-3)	S60他	2	1棟4戸重ね建(1F) 3LDK 62.19㎡	15,400円～22,900円	風呂場
泊川団地(熊石泊川町862-3)	H6	1	1棟4戸重ね建(1F) 3LDK 70.32㎡	18,800円～28,000円	ユニットバス
根崎団地(熊石根崎町400-1)	S57他	3	1棟4戸重ね建(2F) 3LDK 62.19㎡	14,200円～21,100円	風呂場
雲石団地(熊石雲石町243-1)	H8他	4	1棟10戸重ね建(1F) 3LDK 73.29㎡	21,600円～32,200円	ユニットバス
平特公賃団地(熊石平町324-9)	H13	1	1棟8戸重ね建(1F) 1LDK 49.30㎡	46,200円～72,100円	ユニットバス

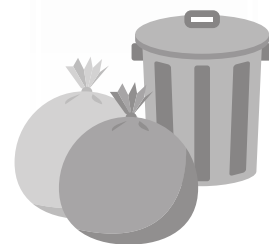
※家賃は、入居者の収入により家賃欄の範囲内の金額で決まります。

※浴室欄に「風呂場」とある場合は、浴槽、風呂釜等は入居者が用意する住宅もあります。

□詳しくは、建設課管理係または熊石総合支所地域振興課までお問い合わせください。

□申し込みは、八雲地域、熊石地域ともに**3月15日(月)**までに、町営住宅入居用の所得証明書および住民票を添付し、町営住宅入居申込書および個人情報の収集に関する同意書を提出してください。

## 資源ごみ集団回収活動 助成制度について 第2回目の申請受付中



資源ごみのリサイクルを推進し、ごみの減量化を図るため、町内会や子ども会等の住民団体または法人格を持つ非営利団体が自発的に実施している資源ごみ集団回収活動に対する助成制度の令和2年度第2回目の申請を次のとおり受付します。

【申請期限】 4月9日(金)  
【助成対象】 営利を目的としない住民団体等(個人は除く)が、町内において昨年10月から今年3月までの間に集団回収した資源ごみ(空き瓶、空き缶、古紙、紙パック等)で、古物商等へ売却したものを。

【助成金額】 売却した資源ごみの重量1kg当り3円

【手続き方法】 各団体より町へ申請書(売却した際の伝票の原本または写し添付)を提出していただきます。また、法人格を持つ非営利団体については「資源ごみ回

収活動計画書」を提出してください。  
※既に提出済みの方は必要ありません。

### 【問い合わせ先】

・環境水道課環境衛生係  
☎0137-63-2020  
・熊石総合支所住民サービス課  
☎01398-2-3111

## 服部醸造株式会社



地域の皆さまにご愛顧頂き  
創業95年

「八雲町いきいき応援券」で当社にてお買い求め  
頂くと全商品定価の20%off (電話・FAX注文OK)

〒049-3105 八雲町東雲町27番地  
TEL 0137-62-2108  
FAX 0137-63-3588



## 会議を公開で 行います

### 八雲町公民館運営審議会 および八雲町社会教育委 員会議を開催します

八雲町公民館運営審議会は、公民館生涯学習講座や利用方法について協議します。八雲町社会教育委員は社会教育に関する諸計画を立案し、教育委員会に意見を述べるとともに、社会教育関係団体や指導者に対して指導や助言などを行います。

【日時】 3月11日(木)

午後6時～

【場所】 八雲町公民館

【内容】

- 公民館運営審議会
- ・八雲町公民館生涯学習講座の実施報告および開催計画、八雲町公民館利用状況について他

○社会教育委員会議

- ・社会教育課・熊石教育事務所所管事業実施報告および計画案、各部会活動について他
- 【問い合わせ先】  
社会教育課

☎0137-63-3131

## 八雲町総合開発委員会を 開催します

八雲町総合開発委員会は、町長の附属機関として、八雲町の産業経済、福祉、教育など住民福祉の向上に資する各種の政策について総合的に審議し、意見を具申する委員会です。

【日時】 3月30日(火)

午後1時30分

【場所】 役場第1・2会議室

【内容】

- ・第2期八雲町総合計画実施計画(R3～R5)について
- ・令和3年度予算の概要について
- ・当面する町の主要施策・事業について

【問い合わせ先】

政策推進課企画係

☎0137-62-2300

## 委員の一部を 公募します

### 八雲町介護保険事業運営 委員会および八雲町地域 包括支援センター運営協 議会の委員を募集します

町では、高齢者保健福祉計

画・介護保険事業計画の策定・進捗管理や地域密着型サービスの指定等の介護保険事業の運営について協議するため「八雲町介護保険事業運営委員会」と地域包括支援センターの設置、運営、評価等に関する事項を協議するための「八雲町地域包括支援センター運営協議会」を設置しています。

このたび、委員の任期満了に伴い、被保険者の立場から事業運営等への意見をいただくため「委員会」と「協議会」の二つを兼任する委員の一部を一般公募します。

【公募人数】 3名以内

【応募資格】

4月1日現在、満40歳以上

で町内在住の方

【任期】 3年間(4月1日～令和6年3月31日)

【報酬】 無報酬

【開催回数】 年2～5回程度

※平日の午後1時30分から1時間半程度を予定しています。

【応募方法】

住所、氏名、性別、生年月日、電話番号、職業、応募の動機を記入のうえ、直接持参、郵送、電子メールのいずれかの方法で下記申込先までご提出ください。

※様式は問いません。なお、応募書類は返却いたしません。

【選考方法】

応募多数の場合は書類選考により決定します。

【応募期限】 3月26日(金)

午後5時分まで

※郵送の場合は必着

【申込・問い合わせ先】

保健福祉課介護保険係(シ

ルバープラザ内)

☎0137-64-2111

hoken@town.yakumo.lg.jp

## 町民皆さまから広く 意見を公募します

■共通事項

1、意見提出できる方

①町内に住所を有する方

②町内に住所を有していても、町内の事業所で働いている、または学んでいる方

③町内で活動する法人、団体

※年齢制限はありません。

2、留意事項

意見の提出にあたっては、書面に必ず次の事項を記載願います。記載がない場合は、取り扱いきませんのでご留意願います。

(1)住所

(2)氏名(法人その他団体の場合は、名称および代表者名)

(3)連絡先電話番号  
(4)共通事項の「1」②に該当する方は、事業所または学校の名称を記載願います。

※個人情報、本件の内部管理のみに使用します。

また、提出意見および検討結果の公表にあたっては、個人情報公表することはありません

3、提出方法

意見の提出方法は、次のいずれかの方法とします。

①書面の持参 ②郵送

③ファックス ④電子メール

※電話での申込は受け付けていません。

## 八雲町役場庁舎等建設基本計画(案)について

老朽化が著しく耐震基準を満たしていない役場本庁舎、公民館、郷土資料館の建替えにあたり、八雲町公共施設等総合管理計画で示された役場庁舎、保健・福祉施設、社会教育施設等の複合化・集約化方針をふまえ、新庁舎等に導入する機能や配置、設備等についての考え方を整理し、基本設計の基礎的な条件を整理するために策定するもので、計画の策定にあたりご意見を募集します。

**【意見の募集期間】**

3月15日(月)まで

**【資料の入手方法】**

- ① 町HPからダウンロード
- ② 次の場所への備え付け
  - ・ 総務課庶務交通係
  - ・ 熊石総合支所地域振興課
  - ・ 落部支所

**【提出・問い合わせ先】**

〒049-31192  
八雲町住初町138番地  
総務課庶務交通係  
☎0137-62-2111  
☎0137-62-2120  
sounu@town.yakumo.lg.jp

**八雲町いじめ防止基本方針(案)について**

いじめは、いじめを受けた児童生徒の教育を受ける権利を著しく侵害し、その心身の健全な成長や人格の形成に重大な影響を与えるものであることから、いじめ防止のため、その対策の基本的な方向や内容等を定めた「八雲町いじめ防止基本方針」を策定するにあたり、方針案に対する意見を募集します。

**【意見の募集期間】**

3月19日(金)まで

**【資料の入手方法】**

- ① 町HPからダウンロード

**② 次の場所へ備え付け**

- ・ 学校教育課総務係(公民館)
- ・ 総務課総務係
- ・ 熊石総合支所熊石教育事務所
- ・ 落部支所

**【提出・問い合わせ先】**

〒049-31112  
八雲町末広町154番地  
教育委員会学校教育課総務係  
☎0137-63-3131  
☎0137-64-3848  
gakyo@town.yakumo.lg.jp

**八雲町下水道事業・熊石簡易水道事業の地方公営企業法適用基本方針の素案について**

八雲町の下水道(農業集落排水含む)事業および熊石簡易水道事業は、施設の整備がおおむね完了し、事業運営も円滑に行われていますが、施設・管路等の老朽化が進むことによる修繕・更新投資の増大、人口減少による収入減少、国・地方を通じた厳しい財政状況等、経営を取り巻く環境は厳しさを増しています。将来にわたって安定的な事業運営を行っていくためには、計画的かつ効率的な事業運営を行うことが求められますので、地方公営企業法を適

用し、企業会計へ移行する必要があると見られます。

このことから、「八雲町下水道事業地方公営企業法適用基本方針」および「八雲町熊石簡易水道事業地方公営企業法適用基本方針」の素案を策定しましたので、意見を募集します。

**【意見の募集期間】**

3月24日(水)まで

**【資料の入手方法】**

- ① 町HPからダウンロード
- ② 次の場所へ備え付け
  - ・ 環境水道課
  - ・ 熊石総合支所地域振興課
  - ・ 落部支所
  - ・ 相沼泊川出張所

**【提出・問い合わせ先】**

下水道事業について  
〒049-31192  
八雲町住初町138番地  
環境水道課下水道管理係  
☎0137-63-2020  
☎0137-62-2120  
熊石簡易水道事業について  
〒043-0495  
八雲町熊石根崎町116番地  
熊石総合支所地域振興課  
☎01398-2-3111  
☎01398-2-3230  
kankyo@town.yakumo.lg.jp

**行政評価UNST**

町が実施した事務事業の目的や効果、課題意識やコスト意識による事務事業の改善点を検討することなどにより、職員が町民の視点に立ち、より効率的に事務事業を執行していくことを目的に行政評価を実施しています。令和元年度に実施した事務事業の行政評価結果を公表し、意見をお聞きするため実施します。

**【意見の募集期間】**

3月5日(金)～4月5日(月)まで

**【資料の入手方法】**

- ① 町HPからダウンロード
- ② 次の場所へ備え付け
  - ・ 政策推進課
  - ・ 熊石総合支所地域振興課
  - ・ 落部支所

**【提出・問い合わせ先】**

〒049-31192  
八雲町住初町138番地  
政策推進課  
☎0137-62-2300  
☎0137-62-2120  
seisaku@town.yakumo.lg.jp

**委員の公募結果**

○ 第2期八雲町子ども子育て支援事業計画の変更について

以上の結果 0件

○ 八雲町強靱化計画(素案)について

以上の結果 0件

○ 八雲町子育て支援センター休館日の変更について

以上の結果 0件

外出が困難な方\*のもとへ美容師がお伺いします



- .. 介護や子育てで長時間の外出が心配..
  - .. ケガや病気で思うように外出できない..
  - .. 持病への影響を考えると外出は不安..
- 検温・消毒を徹底し、お伺いいたします  
男性の散髪もお気軽にお電話下さい♪

シャンプー 1,400円

ミラ美容室 MILLA ☎070-6413-7384

八雲町出雲町60 \*美髪研法旅行館第4条第1号・貸発第1004002号厚生労働省健康局長通知に基づく



## いつまでも健康で元気に過ごそう！ 百歳体操・住民運営集いの場 共に参加人数1,000人超えを達成

健康増進や介護予防につながる「百歳体操（八雲地域開催）」と「住民運営集いの場（熊石地域開催）」の取り組みが普及してきました。

八雲地域では令和元年から町内会や飲食店の主催により百歳体操に取り組み、新型コロナウイルス感染症の影響で中止になった会場もあるなか令和元・2年度ともに参加人数が1,000人を超えました。

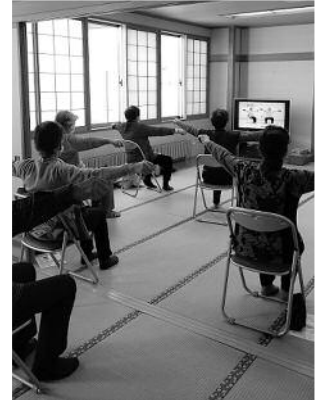
また、熊石地域では平成30年から、ドーモンリハ体操や脳トレ、茶話を主体とした集いの場を開催。他者との交流により閉じこもりや認知症の予防への取り組みを行い、これまでの参加人数は延べ1,000人を超えました。

担当職員は「健康増進や介護予防の推進に向け、これからも百歳体操や集いの場がますます普及するよう支援を行っていきたい」と話をしていました。

開催等のご相談は、下記までお気軽にご連絡ください。

### 【問い合わせ先】

- ・八雲地域  
保健福祉課包括支援係(シルバープラザ内)  
☎0137-65-5001
- ・熊石地域  
熊石総合支所住民サービス課  
☎01398-2-3111



百歳体操（八雲地区）



住民運営集いの場（熊石地区）

## 八雲町の産業活性化を応援！ 企業版ふるさと納税の 贈呈式が行われました

2月18日に「企業版ふるさと納税」の寄附金贈呈式が行われました。

寄附金は、「産業を活性化し、働く人をつくる事業」に活用させていただき、地域経済の更なる活性化を図ります。



株式会社田畑建設  
(本社 江差町)



ビレッジハウス・  
マネジメント  
株式会社  
(本社 東京都港区)

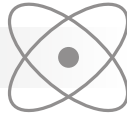
## 115年の思い出が詰まった場所 山崎小学校閉校式が 挙行されました

2月14日に今年3月末で閉校する山崎小学校の閉校式が行われました。

山崎小学校は、1906年（明治39年）に山崎地区の農場主、石川錦一郎氏からの多額の寄付により創立。最大で170名を超えた児童数は減少を続け、2016年度以降は1桁台が続いていました。

閉校式では、今年度卒業する児童2名による同校の歴史をまとめたスライドが披露され、参列者は思いをはせていました。





**長万部**

**長万部公園バンガロー  
予約開始！(4月1日～)**

4月1日(木)から長万部公園バンガローの予約受付を開始します！GWや夏休み期間などは、利用者が集中するのでご予約はお早めに！

【料金】バンガロー1棟1泊 6,000円  
※バンガロー1棟で大人5～7名程度が利用(宿泊)可能。  
【問い合わせ先】長万部町役場建設課建築公園係  
☎01377-2-2456

**今 金**

**ピリカスキー場 2020シーズン**

2020シーズンは3月21日(日)クローズ予定(降雪状況により変更)となっています。

3月のナイター営業は、毎週土曜日および19日(金)です。

大人 20,000円、高校生 15,000円、  
中学生 10,000円 ほか  
また、シーズン営業中ピリカ温泉入浴料が「半額」!!  
中学生以上 275円 小学生 100円

【問い合わせ先】  
クアブラザピリカ ☎0137-83-7111

**せたな**

**「せたなの食」をお届けします  
セタナセレクション実施中！**

**【セタナセレクション商品】**

- ・瀬棚ブリュレ詰め合わせ(6本入り)  
せたな町産オーガニック牛乳および生クリームをふんだんに使ったプリンです。
- ・浜風天日干しお魚セット  
浜風をたっぷり浴びて天日干しました。
- ・船長の海鮮たまため箱 Bセット  
いくら醤油漬等、全7種類の食べ比べのできるセットです。
- ・グラスフェッドチーズ詰め合わせ  
自家産牧草のみで育てた、高品質素材を活かしたチーズ。
- ・風の祝福 Bセット  
(ハム・ソーセージ・ベーコンセット)  
放牧で育てた黒豚で作った無添加ハムのセットです。
- ・若松ポークマン使用特製餃子(12個入)5パックセット  
外側はカリッ、中はジューシーな餃子です。

購入は、「楽天 セタナセレクション」で検索！

**『世界自閉症啓発デー』  
『発達障がい啓発週間』**

毎年4月2日は国連が定めた『世界自閉症啓発デー』です。また、日本では、毎年4月2日から8日までの期間を『発達障がい啓発週間』としています。自閉症などの発達障がいへの理解を深める機会とし、地域全体で共に暮らしやすいまちづくりを目指しましょう。

4月2日は、世界中のラン

**◎関連イベント**

「世界自閉症啓発デー」  
in HAKODATE 2021  
<https://iuhhakodate.com>

ドマークが、啓発デーのイメージカラーであるブルーにライトアップされます。

**がんサロン(茶話会)  
中止のお知らせ**

3月17日(水)に予定していましたががんサロンは、新型コロナウイルス感染症拡大防止の観点から中止することとしました。

来年度のがんサロンの日程については、広報等でお知らせします。

【問い合わせ先】  
保健福祉課健康推進係  
(シルバープラザ内)

☎ 0137-64-2111  
八雲総合病院医療連携課  
☎ 0137-63-2185  
八雲保健所企画総務課企画係  
☎ 0137-63-2168

**広報やくも広告募集中**

- ①たて10.0cm×よこ17.0cm  
..... 月額 (町内業者) 20,950円
  - ②たて 5.0cm×よこ17.0cm  
..... 月額 (町内業者) 10,470円
  - ③たて 5.0cm×よこ 8.5cm  
..... 月額 (町内業者) 5,230円
  - ④たて 5.0cm×よこ 2.0cm  
..... 月額 (町内業者) 1,570円
- 詳しくは、政策推進課協働推進係まで



# くらしの 情報 INFORMATION

町の花  
ひまわり

## お知らせ

### 町への寄附

○加我 憲子様(東野)  
公衆用道路 3筆863㎡  
原野 1筆7.22㎡

○公益社団法人  
八雲地方法人会八雲支部  
副支部長 見崎 久資様  
花王ハンドスキッシュE X  
手指消毒剤45本  
(4.5L入)

○明治安田生命保険相互会社  
様(東京都)  
200,000円

### 日曜・休日当番医

○八雲総合病院  
3月7日、14日、20日、21日、  
28日

4月4日、11日、18日  
☎0137-63-2185

## 相談

### 函館弁護士会による 無料法律相談

【日時】  
3月12日(金)、26日(金)  
午後1時～4時(相談30分)  
※予約制・先着順  
午後3時までに新たな受付  
がない場合は終了する場合が  
あります。  
【会場】はぴあ八雲  
【問い合わせ先】  
函館弁護士会  
☎0138-41-0232

## 募集

### 会計年度任用職員を 募集します

#### ☆八雲総合病院からの お知らせ

八雲総合病院では、次のとおり会計年度任用職員を募集します。次の場所に備え付けの申込書に必要事項を記入し、写真を貼り、八雲総合病院庶務課庶務係まで提出してください。

#### ■共通事項

##### 【申込書取得場所】

総合病院庶務課庶務係、総務課人事厚生係、落部支所、熊石総合支所、相沼泊川出張所または函館公共職業安定所八雲出張所  
※申込書は、町HPからもダウンロードできます。

【報酬】日額6,732円

【手当】97日分(初年度減額)

【勤務時間】午前8時30分～午後5時(月～金曜日)

【保険等】健康保険・厚生年金・雇用保険・労災保険に加入

【応募資格】  
○町内から通勤可能で、パソ

コンのワード・エクセルの基本操作ができる方  
○次のいずれかに該当する方は受験資格がありません。  
・日本国籍を有しない方  
・地方公務員法第16条いづれかに該当する方

【試験予定日】書類選考のうえ、別途通知します。  
【採用予定日】随時  
【受付期限】随時(決まり次第募集を終了します)  
【受付時間】午前8時30分～午後5時15分(平日のみ)

【問い合わせ先】  
八雲総合病院庶務課庶務係  
☎0137-63-2185

#### ◎医事課事務員

【募集人員】若干名  
【勤務場所】八雲総合病院医事課  
【職種・業務内容】外来受付等における医療事務(外来受付、会計その他付随する業務)  
【採用方法】書類選考、面接試験、筆記試験

#### ◎庶務課事務員

【募集人員】1名  
【勤務場所】八雲総合病院庶務課庶務係  
【業務内容】一般事務(電話交換・来客

対応等庶務全般業務)

【採用方法】  
書類選考、面接試験

#### ☆八雲町からのお知らせ

町では、次のとおり会計年度任用職員を募集します。次の場所に備え付けの申込書に必要事項を記入(自筆)し、写真を貼り、添付書類とハローワークの紹介状を添えて総務課人事厚生係まで提出してください。

#### ■共通事項

##### 【申込書取得場所】

総務課人事厚生係、落部支所、熊石総合支所、相沼泊川出張所または函館公共職業安定所八雲出張所  
※申込書は、町HPからもダウンロードできます。

#### 《パノラマパーク公園 管理人》

【募集人員】1名  
【応募資格】  
①普通自動車運転免許証(MT)を有し、町内から通勤可能な方  
②乗用芝刈機等の操作ができること。刈払機取扱作業従事者安全衛生教育講習を受講している方が望ましい。



**【勤務場所】**

噴火湾パノラマパーク

**【雇用期間】**

4月1日～12月5日

(短期季節雇用)

**【勤務日】**

公園緑地推進室の勤務表による(土日、祝日勤務あり。4週8休)

**【勤務時間】**午前8時30分～午後5時  
※うち昼休憩1時間**【添付書類】**

・普通自動車運転免許証(MT)の写し

・刈払機取扱作業従事者安全衛生教育講習受講済みの方は修了証の写し

**【業務内容】**

公園内の施設清掃、遊具点検、草刈り、イベント運営業務、植栽管理等

**【報酬】**

日額 9,566円

**【手当】**年間82日分  
※初年度は減額されます。**【保険等】**

健康保険、厚生年金、雇用保険、労災保険に加入

**【採用方法】**

書類選考、面接試験

**【申込期限】**3月18日(木)  
午後5時15分まで**【試験予定日】**3月22日(月)  
(集合時間などは別途通知します)**【問い合わせ先】**

公園緑地推進室

☎0137-65-6030

**《図書館司書》****【募集人員】**

1名

**【応募資格】**

①普通自動車運転免許証を有し、町内から通勤可能な方(3月31日まで取得見込可)

②図書館司書の資格を有する方(3月31日まで取得見込可)

③パソコンのワード、エクセルなどの基本操作ができる方

**【勤務場所】**

八雲町立図書館

**【雇用期間】**4月1日～3月31日  
(勤務成績により更新有り)**【勤務日】**月～金曜日  
(土日勤務の場合有り)**【勤務時間】**午前8時30分～午後5時  
※遅番・夜間勤務有り**【添付書類】**・普通自動車運転免許証の写し  
・図書館司書資格証明書または証書の写し**【業務内容】**

図書館奉仕業務(図書貸出受付・資料管理、読書普及活動ほか)

**【報酬】**

日額 6,732円

**【手当】**年間97日分  
※初年度は減額されます。**【保険等】**

健康保険、厚生年金、雇用保険、労災保険に加入

**【採用方法】**

書類選考、面接試験

**【申込期限】**3月18日(木)  
午後5時15分まで

(郵送の場合は必着)

**【試験予定日】**3月22日(月)  
(集合時間などは別途通知します)**【問い合わせ先】**八雲町立図書館  
☎0137-62-2507**八雲町職員を募集します****八雲町職員を募集します**

町では次のとおり職員を募集します。次の場所に備え付けの申込書に必要事項を記入(自筆)し、写真を貼り、添付書類を添えて提出してください。

また、申込書上部の「八雲町職員( )採用申込書」の( )内に測量士と記入してください。

**【申込用紙取得場所】**

総務課人事厚生係、熊石総合支所、落部支所、相沼泊川出張所、または函館公共職業安定所八雲出張所

※申込書は、町HPからダウンロードできます。

**《測量士》**

【募集人員】 1名

【業務内容】 地籍調査の管理業務、町有財産の管理業務および測量業務

**【受験資格】**

○昭和50年4月2日以降に生まれた方

○測量士または測量士補の資格を有する方

○普通自動車運転免許(MT)を有する方または採用までに取得予定の方

○町内から通勤可能な方

○次のいずれかに該当する方

は、受験資格がありません。

・日本国籍を有しない方

・地方公務員法第16条のいずれかに該当する方

**【添付書類】**

○測量士または測量士補の資格の登録通知書の写し

○自動車運転免許証(MT)を有している方はその写し

**【採用予定日】**

随時

【待遇】 八雲町一般職員の給与に関する条例および職員の勤務時間、休暇等に関する条例等による

**【受付期間】**

随時

【受付時間】 午前8時30分～午後5時15分

【試験会場】 八雲町役場

【試験内容】 書類選考、筆記試験、面接試験

**【試験予定日】**

別途通知します。

**【提出先・問い合わせ先】**総務課人事厚生係  
〒049-31192八雲町住初町138番地  
☎0137-62-2111**貸出 返却**

特定社会保険労務士  
ナカムラ労務管理事務所  
就業規則/給与計算/労災・雇用保険  
http://www.nakamura-jinshu.co.jp/biz  
八雲町本町 147-2  
☎(0137)62-2804

# 看護師奨学金貸付制度の

## お知らせ

学金の返還が免除されます。

### 【問い合わせ先】

- ・ 八雲総合病院庶務課庶務係  
☎0137-63-2185
- ・ 熊石国民健康保険病院 庶務係  
☎01398-2-3555

### 【その他】

詳しくは、八雲総合病院および熊石国民健康保険病院HPに掲載しています。また、必要な申請書もダウンロードできますのでご利用ください。

町では、看護師を養成する学校に在学、または入学する方で、将来、八雲総合病院または熊石国民健康保険病院で看護師の業務に従事しようとする方に対し、奨学金を貸付する制度を設けています。既に在学されている方でも貸付できますので、お気軽にお問い合わせください。

### 【対象者】

看護師を養成する大学、短期大学、看護専門学校等に在学する方

### 【貸付金額】

看護師養成施設に在学する場合  
・ 八雲総合病院に従事しようとする方  
月額60,000円

・ 熊石国民健康保険病院に従事しようとする方  
月額70,000円

### 【貸付期間】

各養成施設の所定の修学期間

### 【奨学金返還の免除】

八雲総合病院または熊石国民健康保険病院に看護師として一定期間勤務した場合、奨



初心者歓迎！津軽三味線・津軽手踊りを学びませんか。

**生徒募集中!**

八雲町春日権古場  
090-7513-3881

## 八雲人権擁護委員協議会よりお知らせ

### 人権啓発 キャッチコピー **性の多様性**

近年の日本では、人間の性の多様性について理解されつつあり、LGBTという呼称も一般的になっています。しかし、性的マイノリティの中には、どの性を好きになるかを表す「性的指向」と自分の性別をどう考えるかを表す「性自認」があり、性的指向に対しては、現在も偏見や差別が残っており、苦しんでいる人がいる状況です。

エル・ジー・ビー・ティー

### 「LGBT」とは

- L レズビアン(女性同性愛者)
- G ゲイ(男性同性愛者)
- B バイセクシャル(両性愛者)
- T トランスジェンダー(性自認 心の性)

「身体の性」が男性でも「心の性」は女性というように、「体の性」と「心の性」が一致しないため「身体の性」に違和感を持つ人。「心の性」にそって生きたいと望む人も多くみられます。

### 悩んだときは相談しよう!

人によって感情や価値観が異なるように、性への指向や認識が人によって異なることも事実です。他の人とちょっと違うという理由で、からかわれたり、いじめられたりする場合は、一人で悩まずに信頼できる人に相談してください。もし、人に相談することが難しい場合は、下記「みんなの人権110番」へご連絡ください。

私たちは、こうした人間の性の多様性について理解を深め、これらを理由とする偏見や差別をなくしていかなければなりません!



函館人権マスコット  
ユウちゃん マイちゃん

**みんなが、自分らしく生きることのできる社会をつくっていきましょう。**

函館地方方法務局八雲支局 八雲人権擁護委員協議会 みんなの人権110番 ☎0570-003-110



## 生活を立て直すということ

法テラス八雲法律事務所

弁護士 椎谷 玲香  
(函館弁護士会所属)



■ 新型コロナウイルスの感染拡大は、本年に入ってから、未だに私たちの生活に影を落としています。ワクチンが開発され、今後収束に向かうとしても、この間に生活が苦しくなり、借金に苦しむ方もいらっしゃるのではないのでしょうか。今日は、そういうときに、弁護士がお役に立てることについて、お話させていただきたいと思います。

■ 借金が支払えなくなったとき、大きく分けて3つの手段を採ることができま。自己破産、任意整理、民事再生です。

■ 自己破産は、裁判所の手続きを通じて、借金を免責してもらおうというものです。今ある借金は一切支払わなくてよいという点がメリットですが、特定の相手にだけ返すなどの柔軟な対応はできない、一定の職業に就けなくなるといったデメリットがあります。

■ 任意整理は、借金のある相手との間で、支払月額を減額してくれるよう交渉するというものです。元本を減らしてもらうことはほとんどできないという点がデメリットですが、メリットとして、減額してもらおう相手を選ぶことができることなどが挙げられます。

■ 民事再生は、裁判所の手続きを通じて、元本を圧縮し、支払月額を下げるといったものです。住宅ローンが残っている自宅を手放したくないけれども、元本を全て返済することはできない、という場合、この手続きを利用することになります。

■ どの手段を選ぶかは、個別の事情によりまますので、弁護士などの専門家に相談ください。また、法テラスでは、一定の要件を満たす方については、法テラスが弁護士費用を立て替える制度をご用意しています。

■ さて、当事務所では、各種法律相談を受け付けています。一定の要件を満たす方については、3回までの無料法律相談や、ご自宅・入所施設等への無料出張相談も実施していますので、少しでも気になることがございましたら、お気軽にぜひ「法テラス八雲法律事務所」(☎050-3383-8366)まで相談予約のお電話をお寄せください。また、「法テラス江差法律事務所」(☎050-3383-5563)でも、ご相談を承っていますのであわせてご利用ください。

## 八雲警察署からお知らせ

### 進学・進級時における少年の非行・犯罪被害防止と有害環境の浄化

#### (1) 非行防止は家庭から！

○インターネットの利用に起因して、犯罪被害に遭う子どもが後を絶ちません。家庭でのルールづくりや情報モラルについて家族で話し合しましょう。

#### (2) こんな兆候は要注意！

○行き先を言わず外出したり、帰宅時間が不規則になり、夜遊びや外泊が多くなった。  
○親に隠れて長時間携帯電話を利用したり、知らない人からメールが届くようになった。

#### (3) フィルタリングで有害サイトをブロック！

○18歳未満の子どもが使用するスマートフォンを購入する際は、販売店でフィルタリングの設定をしてもらいましょう。

### 融雪期の雪による事故の防止

#### (1) 適切な時期の冰雪下ろし

冰雪が屋根からせり出している軒下などは、危険ですので近づかないようにしましょう。

#### (2) 複数による安全を確保した冰雪下ろし

作業するときは、補助者を置くなど複数で行うとともに、命綱や安全帯を装着するなど万全の措置を講じ、自身の安全を確保しましょう。

#### (3) 除雪機による作業中の安全確保

除雪作業時は、作業に適した服装を着用し、エンジンを掛けたまま雪詰まりを取り除くなどの作業は絶対にやめましょう。

【問い合わせ】 函館方面八雲警察署 ☎0137-64-2110

知って  
おきたい

# みんなの年金ガイド

## 令和3年度の国民年金額改定および 離婚時の年金分割制度についてのお知らせ

今月の年金相談

3月11日(木)

10:30～12:00

13:00～15:30

完全予約制

次回は4月8日(木)です。

役場第3会議室

### ■令和3年度の年金額改定について

令和3年度の国民年金受給額(新裁定者・67歳以下の方)について

	令和2年度(月額)	令和3年度(月額)
国民年金受給額(老齢 基礎年金(満額)1人分)	65,141円	65,075円(-66円)

※改定率は▲0.1%です。

令和3年度の国民年金保険料について

	令和2年度(月額)	令和3年度(月額)
国民年金保険料	16,540円	16,610円(+70円)

### ■離婚時の年金分割制度について

離婚をした場合、当事者の一方からの請求(離婚後2年以内)により、婚姻期間中の厚生年金記録(標準報酬月額・標準賞与額)を当事者間で分割することができる制度です。

#### 【年金分割方法】

サラリーマン等が加入する厚生年金は、給与などの報酬の額に応じて保険料を納付し、報酬額の記録に応じて厚生年金が支払われますが、離婚時の年金分割が行われると、婚姻期間中については、厚生年金支給額の計算の基となる報酬額の記録が分割されることとなり、年金額を当事者間で分割することとなります。

具体的な分割方法は次のとおりです。

#### (1) 合意分割

当事者双方からの請求により年金を分割します。

年金分割の割合は、当事者双方の合意、または、裁判手続きにより決定されます。

#### (2) 3号分割

サラリーマンの妻である専業主婦の方など、国民年金第3号被保険者であった方からの請求により年金を分割できます。年金の分割割合は、2分の1ずつとなります。(平成20年4月以降の第3号被保険者期間中の報酬額が分割の対象となります。)

詳しい制度内容やお手続き方法等につきましては、下記へ問い合わせください。

● 詳しくは、お近くの「年金事務所」へおたずねください ●

◆問い合わせ先	請求手続きや届け出など	ねんきんダイヤル	☎0570-05-1165
函館年金事務所	・加入手続きや納入相談など(国民年金課)	}	☎0138-82-8002 ※アナウンスに従いおかけください。
	・障害年金の請求手続きなど(お客様相談室)		
役場窓口	住民生活課社会係(窓口6番)		☎0137-62-2112(内線244)
	熊石総合支所住民サービス課		☎01398-2-3111

番号のかけ間違いにご注意ください

年金相談は完全予約制です。ご希望の方は、住民生活課社会係までご連絡願います。

### 青年活動リーダー研修会

持続可能な地域をつくっていくには、次の社会の担い手である青年層が、直面するさまざまな課題に対し、自主的に考え、行動していく力が不可欠です。北海道最大級の野外音楽フェスティバル「ライジングサン・ロックフェスティバル」における環境対策活動を皮切りに、これまで2万人を越える若者を巻き込みながら社会づくり活動を広めてきた講師から、「活動の仲間を増やすヒント」集団で活動する際のリーダーの在り方「今後、若者に求められる役割」について講演いただきます。関心のある方はどなたでも参加いただけますので、お気軽に足をお運びください。

【日時】

3月21日(日) 午後2時～4時

【講師】 草野竹史氏(NPO法人 ezorock代表理事)

【会場】 八雲町公民館 集会室

【参加費】 無料

【申込期限】 3月18日(木)

【主催】 八雲町教育委員会

【主管】 若人の集い

※新型コロナウイルスの感染状況により、内容を変更または中止することがあります。

### 鮭の稚魚放流体験!

#### 〜鮭の稚魚観察会〜

鮭の稚魚観察会を行います。毎年、秋に遊楽部川で鮭が産卵しています。この八雲で生まれた鮭の稚魚の放流やえさやり体験をしてみませんか?当日は水中カメラを使って、稚魚を間近で観察します。皆さんの参加をお待ちしています!

【日時】 3月25日(木)午前9時～正午

【場所】 遊楽部川上流域ほか(集合、解散は公民館です。バスで移動します)

【対象】 町民(未就学児は保護者同伴で参加できます)

【服装】 マスク、防寒着、帽子、手袋、長靴、カイロなど(野外での観察がありますので、温かい格好で参加してください)

【持ち物】

履替用の外靴、長靴用ビニール袋 ※屋外での観察後、長靴が汚れる場合があります。

【参加費】

・子ども 200円  
・大人 300円(受講料、保険料)  
※申込締切日以降にキャンセルされた場合は、保険料100円を除いた受講料(子ども100円、大人200円)を返金します。

【申込期限】 3月19日(金)(定員15名)  
【主催】 八雲町教育委員会

### 第37回八雲町青年問題研究集会

自分の生活や活動などについて振り返りさまざまな人と交流しながら、自分自身のこと、まちのことを一緒に話しましょう!

1. 分科会

【日時】 3月13日(土)

午前9時30分～午後3時30分

【テーマ】

①結婚・子育て ②仕事 ③教育

2. 全体会

【日時】

3月13日(土) 午後3時30分～4時

◎共通事項

【会場】 八雲町公民館

【参加費】

無料、希望者のみ昼食代 500円

【参加対象】 青年および青年の生き方に関心のある方

【申込期限】

3月8日(月)までに公民館へ

【主催】 八雲町教育委員会

【主管】 青年問題研究集会実行委員会

※新型コロナウイルスの感染状況により、内容を変更または中止することがあります。



◆申込・問い合わせ先 社会教育課(八雲町公民館内) ☎0137-63-3131

## IT町民サポートセンター

毎月第2、第4木曜日はIT町民サポートセンターの日です。町民のパソコンのトラブルやお悩みに無料で相談に応じます。パソコンの持ち込みや電話での相談も受け付けますのでお気軽にご利用ください。

※新型コロナウイルス感染症対策のため、来場の際はマスクの着用をお願いします。

内容 および 日程	日 程	会場・電話番号	時 間 帯
	3月11日(木)	八雲町公民館 2階 パソコン室 ☎0137-63-3131(内線304)	午後7時～8時
	3月25日(木)	はぴあ八雲 1階 情報交流室 ☎0137-68-2228(内線12)	

# 図書館に行こう!

— ぶらり1冊、情報ステーション —

# 図書館だより



第2土曜日 14:00  
**このさく会**

「このさく会」の様子  
2月13日(土)開催

■八雲町立図書館 ☎0137-62-2507  
【開館時間】 午前10時～午後6時  
※水曜日は午後8時 日曜日は午後5時まで  
【休館日】 月曜日、祝日、年末年始

■熊石総合支所図書室 ☎01398-2-3111  
【開館時間】 午前8時30分～午後5時15分  
【休館日】 土・日曜日、祝日、年末年始

**本の返却は、どちらでも受付します**

◎子ども向け行事  
《おはなしのへや》  
「絵本・紙芝居の読み聞かせ」  
3月10日(水) 午後4時  
3月26日(金) 午前11時  
4月7日(水) 午後4時  
《集會室》  
「このさく会」 (定員15名)  
「そらとぶロケット」  
3月13日(土) 午後2時  
「どうわの日」 (定員15名)  
「童話サークルぴいたあ★ぱん」による読み聞かせやゲームを行います。  
3月27日(土) 午後2時

◎映画会(視聴覚ホール)  
子ども向け  
3月13日(土) 午後1時  
一般向け  
3月27日(土) 午後2時

◎ブックスタート  
生後9カ月の赤ちゃんに絵本を渡します。  
◆八雲地域 3月16日(火)  
午前9時30分(9カ月相談)  
【場所】シルバープラザ

新型コロナウイルス感染症の影響を考慮し、予定の行事を変更・中止する場合があります。

## エントランスホールの催し

◎展示  
■小・中学生 人権ポスター秀作展  
【期間】3月3日(水)～16日(火)  
■アイヌ文様刺しゅう作品展  
【期間】3月17日(水)～4月4日(日)

◎ロビー朗読会(第12回)  
【日時】3月6日(土) 午後1時30分～2時15分

## 「視聴覚ホール」のご利用について

「視聴覚ホール」は図書館行事がない場合、講演・説明会・研修会の会場として、団体などでもご利用いただけます。利用を希望される方は、お気軽にご相談ください(有料。ただし使用内容により減額あり)。

## 新型コロナウイルス感染症対策について

ご来館の際は次の5点についてご理解・ご協力願います。

1. こまめな手洗いと手指のアルコール消毒
2. 他のご来館者との十分な間隔確保
3. マスク着用とせきエチケットの厳守
4. 体調不良・発熱症状のある方は来館を控える
5. 「緊急時連絡先記入票」を記入・提出(来館毎)

※換気作業(窓の開閉)により室内温度が低下する時間帯があるので、温かい服装でご来館ください。

今月の新刊本

パリで暮らすシングルマザーのマリエ。小さな投資グループを主宰するアンリ。運命的なふたりの出会いは、新型コロナウイルスに翻弄される。新しい世界の永遠の恋心を描いた長編小説。

辻仁成  
辻 仁成

十年後の恋

---

今月のオススメ本

「ぼくは書いてますよ」と3年半言い続けたうれしーが、やっと全編書き上げました! 「水曜どうでしょう」のカメラ担当ディレクター・嬉野雅道のエッセイ3部作、ついに完結。

嬉野 雅道

ただばたらき

◎毎週入る新刊図書は、町の図書館HP「新刊案内」をご覧ください。また、パソコン・スマートフォンを通して町立図書館の蔵書を検索・予約することができます。

◎「やくも朗読サークル」の方々が「広報やくも」、北海道新聞「卓上四季」「いずみ」を吹き込みした「朗読CD」を貸し出ししています。ぜひご利用ください。

# スポーツをしよう!



令和2年度八雲スポーツ少年団本部表彰の様子

【各事業の申し込みは総合体育館まで】  
 ■八雲町総合体育館 ☎0137-62-2141  
 【開館時間】 午前9時30分～午後9時  
 ※日曜日・祝日は午後5時まで  
 【休館日】 月曜日  
 ※月曜日が祝祭日の場合は、祝祭日明けの平日が休館日となります。  
 ■熊石教育事務所 ☎01398-2-3111

# スポーツだより



## ☆スポーツ行事の予定

「総合体育館」  
 ◎インドアソフトテニス  
 交流大会

〔日時〕 3月14日(日)  
 午前9時30分～

## ☆総合体育館からの

お知らせ

◎総合体育館開館時間の変更  
 4月1日から、開館時間が変更となります。

【午前の部】 午前9時～正午  
 【午後の部】 午後1時～5時  
 【夜間の部】 午後6時～9時  
 【休館時間】 正午～午後1時  
 午後5時～6時

※休館時間は、アリーナ点検およびスポーツ少年団優先利用時間のため、一般開放は行っていませんので、ご了承ください。なお、利用可能時間は各時間帯の15分前までとなっています。

## ☆八雲町営スキー場の

営業について

3月7日(日)をもちまして、今シーズンの営業を終了いたします。なお、最終日の3月7日(日)はリフト無料開放となります。たくさんのご利用をお待ちしています。

## ☆各屋外体育施設利用に

ついでのお知らせ

次の屋外体育施設の利用については、融雪後、整備が整い次第(4月中旬以降)HPにて開放の予定をお知らせします。なお、運動公園ナイター照明は、5月連休明けを予定しています。

### ■運動公園

- ・野球場
- ・ソフトボール場
- ・テニスコート

### ■スポーツ公園

- ・陸上競技場
- ・サッカー場
- ・多目的グラウンド
- ・テニスコート

### ■落部多目的グラウンド

- ・パークゴルフコース
- ・多目的グラウンド

## 自宅でする運動 パート3

# 『ながら体操』やってみよう!

今回はイスに座りながらできる体操を紹介します。運動不足解消や転倒予防につながる体操ですので、1日10分取り入れてみましょう!

※注意点

- ・運動中に息を止めないでください。
- ・反動をつけず、ゆっくり体を動かしましょう。
- ・膝や腰に痛みが出た場合はやめてください。

### ①足踏み(目安 片足10～20回)

- ・腕を大きく振りながら足踏みをします。

### ②膝上の筋力アップ(目安 片足5～10回)

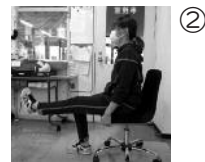
- ・つま先を上を上げ、膝が曲がらないようにゆっくり足を伸ばして5秒保ちます。

### ③ももの内側の筋力アップ(目安 5～10回)

- ・ボールや丸めたタオルなどを膝にはさみ、ゆっくりと押しつぶすように太ももを寄せ5秒保ちます。

### ④スクワット(目安 5～10回)

- ・足を肩幅にひらき、5秒間でイスから腰を浮かし、5秒間で腰をおろします。



## 世帯と人口

前月対比

■ 男	7,674人(- 9人)
■ 女	7,984人(- 6人)
■ 合計	15,658人(- 15人)
■ 世帯	8,074戸(- 13戸)

1月末日現在住民基本台帳調べ

届出期間  
令和3年1月6日から  
令和3年2月5日まで

## 戸籍の窓

## 健康メモ

### 《八雲地域》

内 容	日 程		受付時間	会 場
	3月	4月		
3カ月健診	24日(水)	8日(木)	12:30	シルバープラザ
6カ月相談	16日(火)	13日(火)	12:30	
9カ月・乳児相談	16日(火)	13日(火)	9:30	
1歳児相談	17日(水)	14日(水)	9:30	
1歳6カ月健診	10日(水)	22日(木)	12:30	
3歳児健診	24日(水)	8日(木)	13:15	
5歳児健診	10日(水)	22日(木)	13:15	
歯科検診・フッ素塗布		14日(水)	要予約	
母親学級	12日(金)		要予約	
離乳食教室	18日(木)		要予約	

内 容	日 程		受付時間	会 場
	3月	4月		
B C G・水痘 MR(麻疹・風疹)	5日(金)	5日(月)		シルバープラザ
B型肝炎・ヒブ 小児用肺炎球菌・ 四種混合	3日(水) 10日(水) 17日(水) 24日(水) 31日(水)	7日(水) 14日(水) 21日(水) 28日(水)	要予約	八雲総合病院 (南棟4階)
ロ タ	10日(水) 24日(水)	8日(木) 22日(木)		シルバープラザ
日本脳炎	3日(水) 4日(木)	6日(火) 15日(木)		シルバープラザ 下記参照

### コロナウイルス対策による変更について

#### ○乳幼児健診・相談・予防接種

◎変更した日程は上記の表に太字で記載しています。  
「日本脳炎予防接種」(八雲ユーラップ医院会場)が**シルバープラザ会場**に変更となります。「ほっとママの会」は**中止**としますが、個別相談を随時受付中です。

※日本脳炎予防接種の詳細については、下記問い合わせ先までご連絡ください。

※健診や予防接種の際、お子さんやご家族の方に発熱や下痢、ひどい咳等、体調不良の場合は事前にご相談ください。2週間以内の体調不良は日程を延期していただく場合がございます。

【問い合わせ先】 保健福祉課(シルバープラザ内)

☎0137-64-2111

※精神保健専門相談3月の実施はありません。

※精神保健相談は予約が必要です。希望する方は下記までご連絡ください。

【問い合わせ先】 八雲保健所 ☎0137-63-2168

### 発熱時の医療機関受診方法について

発熱があり、医療機関を受診される時は、必ず事前に電話相談をお願いします。

○かかりつけ医がいる方は、かかりつけ医に電話相談を!

○かかりつけ医がいない方は、以下の連絡先に電話相談を!

北海道新型コロナウイルス感染症健康相談センター

☎0800-222-0018 (24時間対応・通話料無料)

### 《熊石地域》

内 容	日 程		受付時間	会 場
	3月	4月		
ヒブ・肺炎球菌		22日(木)		熊石国保病院
B型肝炎		22日(木)		
四種混合		22日(木)	13:00	
水痘		22日(木)		
ロ タ		22日(木)		

※3月の予防接種はお休みです。

内 容	日 程		受付時間	会 場
	3月	4月		
乳幼児相談	5日(金)		10:00	ふれあい交流センター
乳幼児歯科検診	5日(金)		10:30	
3カ月健診	24日(水)	8日(木)	12:30	シルバープラザ
1歳6カ月健診	10日(水)	22日(木)	12:30	
3歳児健診	24日(水)	8日(木)	13:15	
5歳児健診	10日(水)	22日(木)	13:15	

※4月の乳幼児相談・乳幼児歯科検診はお休みです。

【問い合わせ先】 熊石総合支所住民サービス課

☎01398-2-3111